

Typ 069xx, 075xx, 186xx, 302xx, 455xx, 601xx

069xx - Škoda Felicia 10/94 - 03/98
 075xx - Škoda Octavia 04/97 - 08/00
 186xx - Škoda Felicia Facelift 04/98 - 09/00
 302xx - Škoda Fabia 01/00 - 08/04, Škoda Fabia Facelift 09/04 -, Škoda Fabia RS
 455xx - Škoda Superb 03/02 - 08/06, Škoda Superb Facelift 09/06 -
 601xx - Škoda Octavia II 06/04 -, Škoda Octavia II RS 11/05-

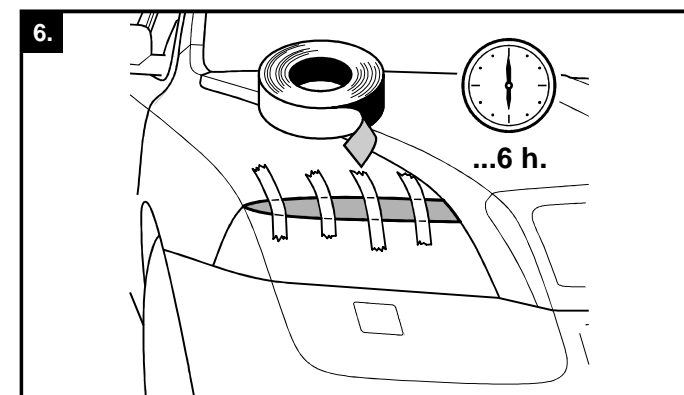
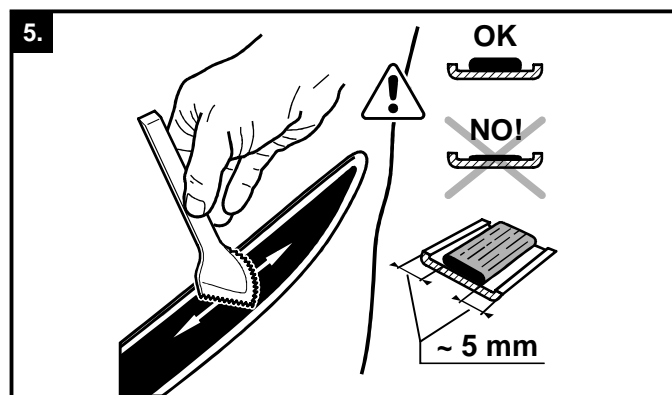
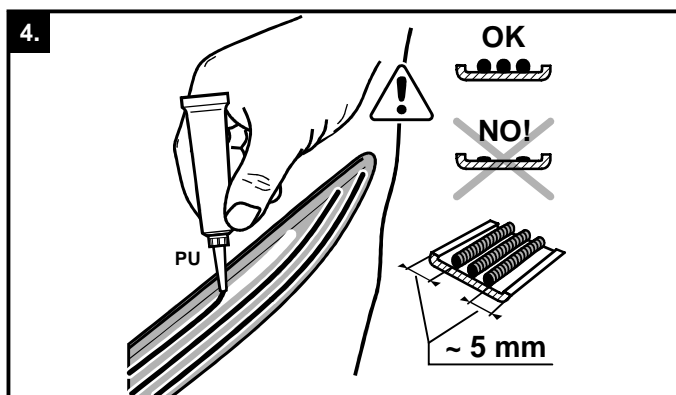
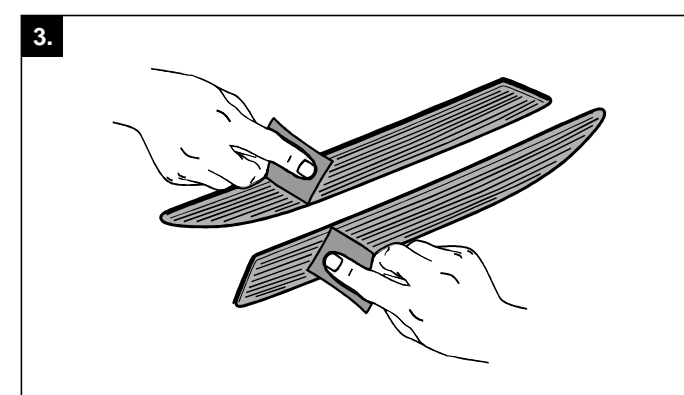
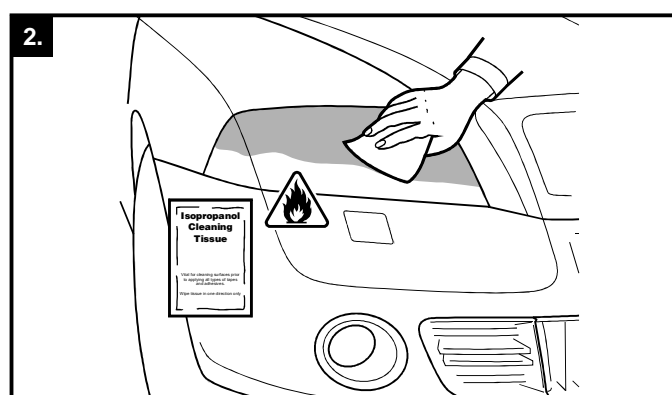
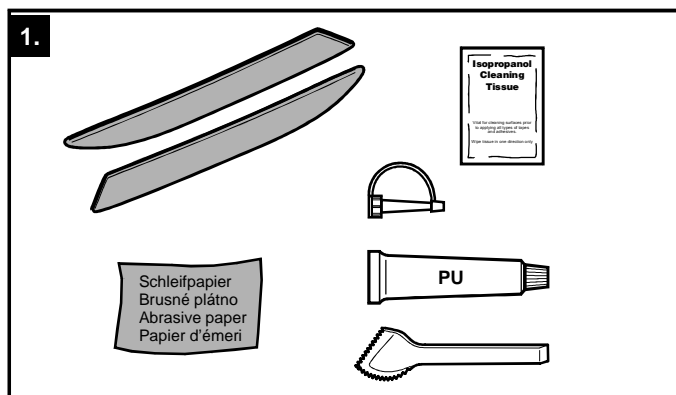


24 h !!!

Waschanlage
 Nepoužívat myčku
 Wash plant
 Installation de lavage

Milotec[®]
AUTO-EXTRAS

xxx04 - ABS schwarz • ABS černý • ABS black • ABS noir
 xxx06 - ABS Carbon • ABS carbon • ABS Carbon • ABS Carbone



Scheinwerfer-Blenden

MONTAGEANLEITUNG

Lieferumfang:
 1 Paar Scheinwerferblenden
 1x Isopropanol-Reinigungstuch
 1x PU-Kleber 50 ml + Klebedüse + Spachtel
 1x Schleifpapier
 1x PU-Kleber-Hinweis
 1x Lackierhinweis
 1x Montageanleitung
 1x TÜV-Unterlage + Typaufkleber

Kryty světlometů

MONTÁŽNÍ NÁVOD

Obsah balení:
 1 pár krytů světlometů z ABS
 1x odmašťovací ubrousek
 1x PU-lepidlo 50 ml s nástavcem a špachtli
 1x brusné plátno
 1x návod pro lepení
 1x návod pro lakování
 1x montážní návod

ATEST
8 SD
 1951

Headlamp covers

FITTING INSTRUCTIONS

The pack contains:
 1 pair of headlamp covers
 1x Isopropanol cleaning tissue
 1x PU-adhesive 50 ml + nozzle + spreader
 1x abrasive paper
 1x PU glue note
 1x painting instructions
 1x fitting instructions

Couvres de phares

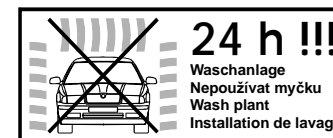
INSTRUCTIONS DE MONTAGE

Fournitures:
 1 paire de couvres de phares
 1x Isopropanol chiffons de nettoyer
 1x PU-colle 50 ml + buse + spatule
 1x papier d'èmeri
 1x instructions de collage PU
 1x instructions de vernissage
 1x instructions de montage

Typ 069xx, 075xx, 186xx, 302xx, 455xx, 601xx

069xx - Škoda Felicia 10/94 - 03/98
075xx - Škoda Octavia 04/97 - 08/00
186xx - Škoda Felicia Facelift 04/98 - 09/00
302xx - Škoda Fabia 01/00 - 08/04, Škoda Fabia Facelift 09/04 -, Škoda Fabia RS
455xx - Škoda Superb 03/02 - 08/06, Škoda Superb Facelift 09/06 -
601xx - Škoda Octavia II 06/04 -, Škoda Octavia II RS 11/05-

xxx04 - ABS schwarz • ABS černý • ABS black • ABS noir
xxx06 - ABS Carbon • ABS carbon • ABS Carbon • ABS Carbone



24 h !!!

Waschanlage
Nepoužívat myčku
Wash plant
Installation de lavage

Milotec[®]
AUTO-EXTRAS

Scheinwerfer-Blenden

MONTAGEANLEITUNG

Hinweis: Bei Teilen, die lackiert werden, bitte unbedingt den beiliegenden Lackierhinweis beachten! Die Klebeflächen müssen frei von Lackiernebel bleiben - am besten abkleben! Die Montage muss in einem trockenen und gut belüfteten Raum bei mindestens +20°C Raumtemperatur durchgeführt werden. Bei der Montage direkte Sonneneinwirkung vermeiden, sowie nicht essen und trinken. Die vorgesehene Klebeflächen am Fahrzeug zuerst sorgfältig säubern und ebenso wie die Klebeflächen der Teile mit dem Reinigungstuch entfetten - dabei die Oberflächen bitte nur in einer Richtung bearbeiten (Bild 2.).

Vorsicht: Mit Isopropanol getränkte Reinigungstücher sind leicht entflammbar - deshalb bei der Montage nicht rauchen!!

Hinweis: Die TÜV-Unterlage ist immer im Fahrzeug mitzuführen, der Typaufkleber muss an der hier benannten Stelle angebracht werden.

1. Die vorgesehenen Klebeflächen an den Scheinwerferblenden mit dem beiliegenden Schleifpapier leicht aufrauen (Bild 3.).

2. Die Klebedüse etwa zur Hälfte abschneiden, damit der Kleber ausreichend austreten kann. Den Kleber auf den aufgerauten Flächen der Blenden auftragen und mit dem Spachtel vollflächig so verteilen, dass ca. 5 mm Abstand vom Rand eingehalten wird (Bild 4.+ 5.). **Achtung:** Der Inhalt der Tube muss vollständig verwendet werden - es dürfen auf keinen Fall Kleberfreie Stellen verbleiben!

3. Die Teile auf die markierten Stellen aufdrücken und evtl. an den Rändern ausgetretenen Kleber sofort mit techn. Benzin entfernen. Die Teile in der endgültigen Position mit Klebeband fixieren (Bild 6.).

Wichtig: Während der Trockenzeit darf das Fahrzeug nicht direkter Sonneneinwirkung ausgesetzt werden! Den Fahrbetrieb erst wieder nach 6 Stunden aufnehmen. Vor Ablauf von 24 Stunden darf keine Waschanlage benutzt werden.

Bei Nichtbeachtung dieser Anleitung übernehmen wir keine Haftung!

Milotec Auto-Extras wünscht gute Fahrt.

Kryty světlometů

MONTÁŽNÍ NÁVOD

ATEST
8 SD
1951

Upozornění: Při lakování dbejte přiloženého návodu pro lakování. Plochy plastových dílů k lepení (na zadní straně) nesmí být přelakovány. Nejlépe je tyto zalepit páskou. Montáž provádějte v suchém a větratelném prostředí při teplotě min. +20°C. Lepení neprovádějte na sluníčku. Při montáži nejezte ani nepijte. Plochy pro lepení musí být suché a zbavené nečistot (jak plochy lepených dílů, tak plochy vozu), tyto je třeba dále odmastit přiloženým odmašťovacím ubrouskem - povrch jím utírejte jen v jednom směru.

Pozor: Odmašťovací ubrousek je napuštěn isopropanolem který je vysoce hořlavý, proto při montáži nekuřte!

1. Pomocí dodaného brusného plátna zdrsnete budoucí lepené plochy. Dbejte na to, aby byly celé tyto plochy takto připraveny a mohlo tak dojít k maximální adhezi PU lepidla. (obr. 3).

2. Aplikáční nástavec tuby lepidla seříznete zhruba v jeho polovině a naneste v přiměřené vrstvě dodané PU lepidlo, které rozetřete špachtlí po celé ploše dílů s volným okrajem cca. 5 mm (obr. 4, 5). Pokud možno použijte celý obsah tuby lepidla.

3. Díly s lepidlem usadte na své místo a lehce přitlačte. Případné přebytečné vytlačené lepidlo ihned odstraňte technickým benzínem. Konečnou polohu dílů zafixujte lepicí páskou a lepidlo nechte vytvrdnout (obr. 6).

Důležité: Po dobu schnutí lepidla nesmí být díly vystaveny přímému slunečnímu svitu. Opětovné uvedení vozidla do provozu je možné po 6-ti hodinách od dokončení montáže. Po dobu 24 hodin by neměla být používána myčka.

Při nedodržení těchto pokynů nezodpovídáme za případné vzniklé škody!

Šťastnou cestu Vám přeje Milotec Auto-Extras.

Headlamp covers

FITTING INSTRUCTIONS

Note: With the parts which will be painted, please pay attention to the enclosed painting instructions! Before the painting execute a test assembly. The adhesive surfaces must freely remain from painting. The assembly must be performed in a dry and well ventilated room at a room temperature of at least + 20°C. With the assembly avoid direct sun effect, as well as not food and drink. The intended adhesive surfaces in the vehicle first carefully clean and degrease just as the parts with the cleaning tissue – besides, the surfaces please, only in one direction treat (fig. 2.).

Caution: Isopropanole cleaning tissues are highly flammable - this is why it is not allowed to smoke during assembly!!

1. Slightly roughen the headlamp cover surfaces to be processed using the supplied abrasive paper (fig. 3.).

2. Cut off half of the glue nozzle so that sufficient glue may get out. Apply the glue to the roughened surfaces of the covers and spread over the entire surface using a spreader keeping a distance of approx. 5 mm to the edge (fig. 4.+ 5.). **Attention:** Use the entire content of the tube - ensure that there are no glue-free points!

3. The parts on the intended places impress. Please remove surplus adhesive immediately with techn. gas. Fix the parts in the finally position with adhesive Tape (fig. 6.).

Important: Do not expose the car to direct sunlight while it is drying. The vehicle is ready for driving after 6 hours only. The vehicle can be driven through a carwash after 24 hours.

We assume no liability in case of non-observance of these instructions!

Milotec Auto-Extras wishes a pleasant drive.

Couvres de phares

INSTRUCTIONS DE MONTAGE

Note: A des parties qui sont laquées, font attention, s'il vous plaît, au les instructions de vernissage ci-joint! Devant le vernissage exécutent un montage d'essai. Les surfaces collantes doivent rester librement de vernissage. Le montage doit être réalisé dans un local sec et bien aéré à une température ambiante d'au moins +20°C. Au montage évitent l'influence de soleil directe ainsi que ne mangent pas et boivent. Les surfaces collantes prévues au véhicule d'abord avec soin nettoient et dégraissent ainsi que les surfaces collantes des pièces avec le chiffons de nettoyage - avec cela les surfaces, s'il vous plaît, seulement dans une direction travaillent (fig. 2.).

Attention: Les chiffons imprégnés d'isopropanol sont facilement inflammables – donc ne jamais fumer pendant le montage!!

1. Rendre les surfaces de collage des caches de phare rugueuses avec le papier d'émeri ci-joint (fig. 3.).

2. Couper et enlever env. la moitié de la buse de collage afin que la colle puisse sortir en quantité suffisante. Appliquer la colle sur les surfaces rugueuses des caches et la répartir sur toute la surface avec la spatule en respectant un écart d'env. 5 mm avec le bord (fig. 4.+ 5.). **Attention :** Utiliser le contenu complet de la tube pour éviter qu'il ne reste aucun endroit sans colle!

3. Presser les pièces sur les places prévus et enlever immédiatement d'éventuelles quantités de colle excédentaires avec de l'essence à nettoyer. Fixer les pièces dans la position définitive avec un ruban adhésif (fig. 6.).

Important: Pendant la période de séchage, le véhicule ne doit pas être directement exposé aux rayons solaires. La conduite ne peut être reprise qu'au bout de six heures. Le car-wash est de nouveau possible au bout de 24 heures.

Nous déclinons toute responsabilité en cas de non-observation de ces instructions!

Milotec Auto-Extras vous souhaite bon voyage.